



Rede Social Brasileira
por Cidades Justas e
Sustentáveis

Conferência Internacional de Cidades Inovadoras – Curitiba/2010

Missão e objetivos



Comprometer a sociedade e sucessivos governos com comportamentos éticos e com o desenvolvimento justo e sustentável de suas cidades, tendo como valor essencial a democracia participativa;

Participam organizações sociais totalmente apartidárias e inter-religiosas;

Os objetivos são a troca de experiências e conhecimentos entre os integrantes para promover o aprendizado mútuo, o apoio e o fortalecimento de cada experiência local.

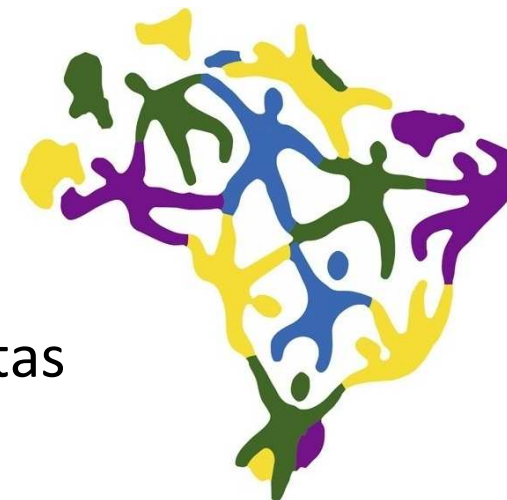
Missão e objetivos



Para realizar a missão da rede, as organizações sociais, entre outras ações, procuram:

- Debater e monitorar os orçamentos públicos municipais e o Plano Plurianual
- Trabalhar com os indicadores técnicos oficiais
- Realizar pesquisas de percepção junto à população (parcerias com institutos de pesquisas)
- Desenvolver análises comparativas e padrões de referência de qualidade de vida e equidade social entre as cidades

Missão e objetivo



-Propor e acompanhar Programas de Metas

Cidades que já aprovaram a emenda à Lei Orgânica:

- Eunápolis, Euclides da Cunha e Ilhéus (BA)

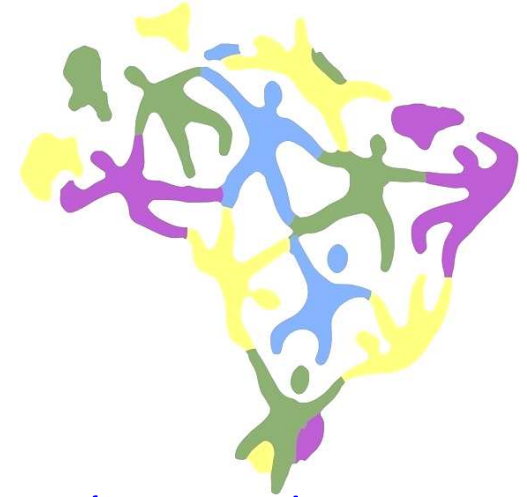
- Anápolis (GO)

- Formiga, Ipatinga e Ouro Branco (MG) – em Belo Horizonte
o prefeito apresentou o programa

- Niterói e Teresópolis (RJ) – no Rio de Janeiro o prefeito -
apresentou o programa e a emenda está em votação

- Araraquara, Barra Bonita, Ilhabela, Itapeva, Mirassol,
Penápolis, Ribeirão Bonito, São Paulo e Taubaté (SP)

Cidades integrantes



Movimentos existentes:

Belém – [Belém Sustentável](#)

Belo Horizonte – [Nossa BH](#)

Campinas – [Nossa Campinas](#)

Campo Grande – Nossa Campo Grande

Campos dos Goytacazes – Nossa Campos

Ilhabela – [Nossa Ilha mais Bela](#)

Ilhéus – [Ação Ilhéus](#)

Itatiaia – [Movimento Inovatatiaia](#)

Januária – ASAJAN

Maringá – [Observatório Social](#)

Recife – [Observatório do Recife](#)

Ribeirão Bonito – [AMARRIBO](#)

Rio de Janeiro – [Rio, Como Vamos](#)

Salvador – Nossa Salvador

Santos – Nossa Santos Sempre Ética

São Luis – [Nossa São Luis](#)

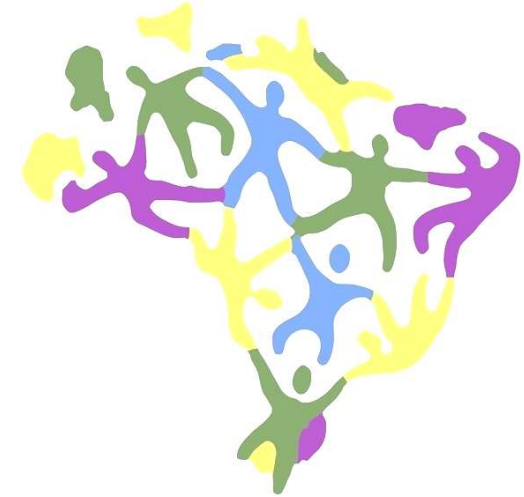
São Paulo – [Nossa São Paulo](#)

Teresópolis – [Nossa Teresópolis](#)

Tibau do Sul – AMAPipa

Vitória – [Transparência Capixaba](#)

Cidades integrantes



Movimentos em formação:

Brasília - Movimento Nossa Brasília

Florianópolis - [Instituto Comunitário](#)

Fortaleza - Centro Industrial do Ceará;

Observatório Social; Instituto das

Cidades Sustentáveis

Goiânia - Fundação Pró-Cerrado;

IDTECH

Holambra

Joinville - Diagnóstico Social da

Criança e do Adolescente

Maranguape

Niterói - Movimento Niterói Como

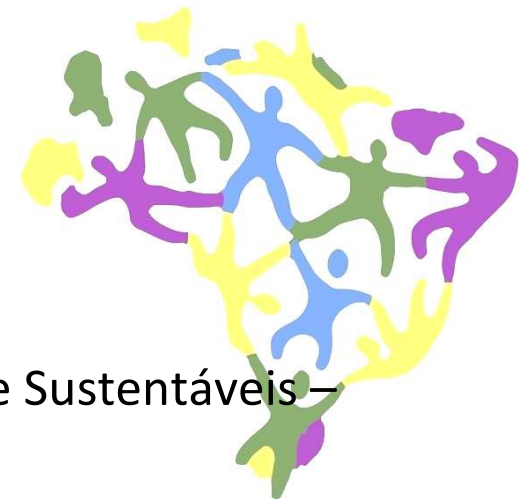
Vamos

Olinda - Bagulhadores do Mió

Peruíbe

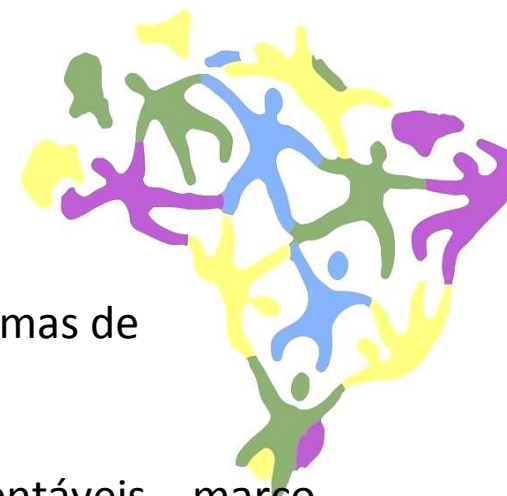
Porto Alegre

Ações 2009



- 1º Encontro Nacional da Rede por Cidades Justas e Sustentáveis – maio de 2009 em Recife
- Lançamento da Cartilha do Plano Plurianual (PPA)
- Criação de fóruns de discussões sobre Indicadores, Orçamento Público e Comunicação
- Criação de [site](#) na rede social Ning
- Incorporação de novos movimentos à rede (Campinas, Campo Grande, Campo dos Goytacazes, Itatiaia, Tibau do Sul)
- Semana de mobilização nacional para a participação na elaboração dos PPA municipais
- Semana de mobilização nacional para o Dia Mundial Sem Carro

Agenda 2010



- Atividade no Fórum Social Mundial sobre novos paradigmas de desenvolvimento
- 2º Encontro Nacional da Rede por Cidades Justas e Sustentáveis – março de 2010 em Teresópolis
- Lançamento de Cartilha de Comunicação para os movimentos
- Elaboração de indicadores comuns para a Rede
- Elaboração da Plataforma Cidades Sustentáveis para contribuir com o debate eleitoral de 2010
- Incorporação de novos movimentos e apoio aos recém integrados
- Disseminação do IRBEM (Indicadores de Referência de Bem Estar no Município) para outras cidades
- Grupo de acompanhamento e fiscalização da Copa 2014
- Semana de mobilização nacional para o Dia Mundial Sem Carro

Rede Latinoamericana

Argentina: B.A. ,Córdoba e Mendoza

- Brasil: Rede Social Brasileira
- Chile: Valdivia, Santiago, Rede Chilena
- Colômbia: Bogotá, Medellín, Cartagena, Cali, Barranquilla, Antioquia (Red ComoVamos)
- Equador: em formação
- Paraguai: em formação
- Peru: em formação
- Uruguai: em formação



Orçamento

Orçamento por subprefeitura per capita

Orçamento destinado a cada subprefeitura dividido pelo número de seus habitantes. (Em reais)

Valor do indicador em 2008 ▼	Valor absoluto	
Município de São Paulo	n/d	n/d
Artcanduva	118,97	30,7
Butantã	113,18	42,6
Campo Limpo	70,89	40,07
Capela do Socorro	60,06	40,11
Casa Verde/Cachoeirinha	81,67	25,29
Cidade Ademar	83,81	33,32
Cidade Tiradentes	82,77	21,98
Ermelino Matarazzo	128,35	26,51
Freguesia/Brasília	81,75	33,51
Guaianases	107,43	31,14
Ipiranga	84,18	35,87
Itaim Paulista	81,07	31,98
Itaquera	82,46	42,22
Jabaquara	129,42	27,67
Jaçanã / Tremembé	105,1	29,08
Lapa	132,77	34,12
M Boi Mirim	73,88	39,71
Moóca	122,88	34,91
Parelheiros	136,81	20,25
Penha	93,52	44,42
Perus	142,44	21,9
Pinheiros	170,8	40,83
Pirituba	78,81	34
Santana/Tucuruvi	103,81	32,25
Santo Amaro	170,35	35,41
São Mateus	97,39	42,16
São Miguel	88,43	36,06
Sé	238,96	79
Vila Maria/Vila Guilherme	120,81	34,07
Vila Mariana	112,89	33,61
Vila Prudente/Sapopemba	81,1	41,73

Fonte: SEMPLA Reais Milhões

Legenda:
■ Pior indicador
■ Melhor indicador



Meta

Diante das especificidades do orçamento da subprefeitura da Sé utilizamos o orçamento da subprefeitura de Pinheiros - R\$ 170,8 - como meta. (MNSP)



Desigualtômetro

3,97 vezes



O orçamento que cada subprefeitura recebe contempla recursos destinados à manutenção de áreas públicas, operação tapa-buraco, limpeza de córregos e bueiros, entre outros. Os valores destinados a cada subprefeitura deveriam ser melhor distribuídos de modo a se tornarem compatíveis com as necessidades sociais e de infraestrutura urbana da população que mora na região.



Cultura

Acervo das bibliotecas infanto juvenis per capita

Número de livros disponíveis em acervos de bibliotecas infanto-juvenis por habitante na faixa etária de 7 a 14 anos.

Valor do indicador em 2006 ▼	Valor absoluto	
Município de São Paulo	1,13	1.626.957
Articanduva	1,37	43.571
Butantã	0,53	26.621
Campo Limpo	0,39	31.735
Capela do Socorro	0,43	39.594
Casa Verde/Cachoeirinha	0,62	26.870
Cidade Ademar	0	0
Cidade Tiradentes	0	0
Ermelino Matarazzo	0	0
Freguesia/Brasília	0,67	39.996
Guaianases	1,1	50.011
Ipiranga	0,52	27.506
Itaim Paulista	0,55	34.043
Itaquera	0,37	27.318
Jabaquara	0	0
Jaçanã / Tremembé	0,87	31.770
Lapa	3,12	82.654
M'Boi Mirim	0	0
Moça	6,93	211.539
Parelheiros	0	0
Penha	0,99	60.082
Perus	2,79	51.985
Pinheiros	4,57	91.445
Pirituba	0,59	33.726
Santana/Tucuruvi	2,13	75.336
Santo Amaro	2,77	61.913
São Mateus	0	0
São Miguel	0	0
Sé	13,37	408.552
Vila Maria/Vila Guilherme	0	0
Vila Mariana	4,94	129.891
Vila Prudente/Sapopemba	0,56	40.799

Fonte: Secretaria Municipal de Cultura / SMC - Departamento de Bibliotecas

Legenda:
■ Pior indicador
■ Melhor indicador



Meta

2 livros per capita em cada distrito. (UNESCO)

Desigualômetro é o fator de desigualdade entre os melhores e piores indicadores diferentes de zero das 31 subprefeituras.

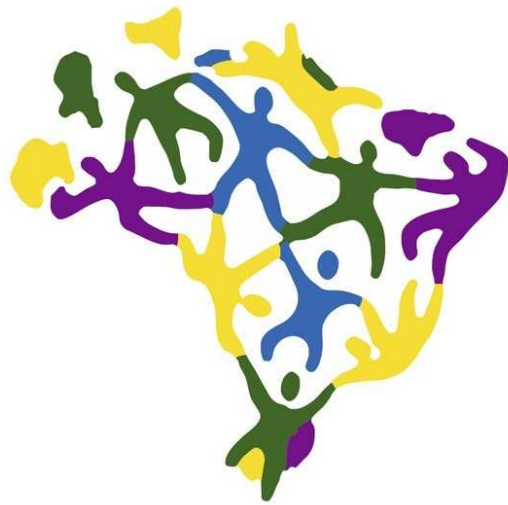


Desigualômetro

36,1 vezes



A cidade de São Paulo possui poucas bibliotecas públicas, e muitas delas ainda não dispõem de um acervo adequado. Além do apoio às tarefas e pesquisas escolares, a biblioteca do bairro estimula a prática da leitura, que é fundamental para o pleno domínio da língua portuguesa e do amplo universo cultural que a literatura proporciona, ajudando a desenvolver uma maior capacidade de compreensão da vida e de comunicação com o mundo.



Rede Social Brasileira por Cidades Justas e **Sustentáveis**

APOIO : Fundação Avina

Para mais informações:

<http://rededecidades.ning.com>

<http://www.nossasaopaulo.org.br>

Ana Fisch – assistente de comunicação da Rede Social Brasileira
por Cidades Justas e Sustentáveis

ana@isps.org.br

Maurício Broinizi – coordenador da secretaria executiva do
Movimento Nossa São Paulo

mauricio@isps.org.br